

Министерство сельского хозяйства Российской Федерации
федеральное государственное бюджетное образовательное учреждение
высшего образования
«Вологодская государственная молочнохозяйственная академия имени Н.В. Верещагина»

**КОМПЛЕКТ
контрольно-оценочных
средств по учебной дисциплине**

БЕЗОПАСНОСТЬ ЖИЗНЕДЕЯТЕЛЬНОСТИ

программы подготовки специалистов среднего звена
по специальности СПО

38.02.01 ЭКОНОМИКА И БУХГАЛТЕРСКИЙ УЧЕТ (ПО ОТРАСЛЯМ)

1 Паспорт комплекта контрольно-оценочных средств

Комплект контрольно-оценочных средств предназначен для оценки результатов освоения дисциплины Безопасность жизнедеятельности.

В результате оценки осуществляется проверка умений, знаний, которые формируют общие компетенции.

- *уметь:*

- У1. организовывать и проводить мероприятия по защите работающих и населения от негативных воздействий чрезвычайных ситуаций;
- У2. предпринимать профилактические меры для снижения уровня опасностей различного вида и их последствий в профессиональной деятельности и быту;
- У3. использовать средства индивидуальной и коллективной защиты от оружия массового поражения;
- У4. применять первичные средства пожаротушения; ориентироваться в перечне военно-учетных специальностей и самостоятельно определять среди них; родственные полученной специальности;
- У5. применять профессиональные знания в ходе исполнения обязанностей военной службы на воинских должностях в соответствии с полученной специальностью;
- У 6. оказывать первую помощь пострадавшим.

- *знать:*

- З1. принципы обеспечения устойчивости объектов экономики, прогнозирования развития событий и оценки последствий при техногенных чрезвычайных ситуациях и стихийных явлениях, в том числе в условиях противодействия терроризму как серьезной угрозе национальной безопасности России;
- З2. основные виды потенциальных опасностей и их последствия в профессиональной деятельности и быту, принципы снижения вероятности их реализации; основы военной службы и обороны государства;
- З3. задачи и основные мероприятия гражданской обороны;
- З4. способы защиты населения от оружия массового поражения;
- З5. меры пожарной безопасности и правила безопасного поведения при пожарах;
- З6. организацию и порядок призыва граждан на военную службу и поступления на нее в добровольном порядке;
- З7. основные виды вооружения, военной техники и специального снаряжения, состоящих на вооружении, (оснащении) воинских подразделений, в которых имеются военно-учетные специальности, родственные специальностям СПО;
- З8. порядок и правила оказания первой помощи пострадавшим.

- *владеть:*

- В1. мерами пожарной безопасности и правилами безопасного поведения при пожарах;
- В2. навыками применения профилактических мер для снижения уровня опасностей различного вида и их последствий в профессиональной деятельности и быту;
- В3. навыками использования средств индивидуальной и коллективной защиты от оружия массового поражения;
- В4. способами бесконфликтного общения и саморегуляции в повседневной деятельности и экстремальных условиях военной службы;
- В5. навыками оказания первой помощи пострадавшим.

2. Комплект контрольно-оценочных средств

2.1 Теоретические задания (ТЗ)

2.1. Теоретические задания

2.1 Теоретические задания

ТЕОРЕТИЧЕСКОЕ ЗАДАНИЕ (ТЗ) №1

Тема	Теоретические вопросы
Чрезвычайные ситуации мирного и военного времени. Организация защиты населения и территорий в чрезвычайных ситуациях	Общие сведения о чрезвычайной ситуации. Авария, стихийное бедствие, катастрофа. Техногенные чрезвычайные ситуации, причины их возникновения. Чрезвычайные ситуации природного характера. Биолого-социальные и социальные чрезвычайные ситуации. Чрезвычайные ситуации экологического характера. Геологические чрезвычайные ситуации, их характеристика. Чрезвычайные ситуации метеорологического характера. Гидрологические чрезвычайные ситуации. Природные пожары и массовые заболевания. Чрезвычайные ситуации социального характера, терроризм. Обеспечение безопасности в экстремальных ситуациях. Основные предпосылки возникновения чрезвычайных ситуаций. Концепция национальной безопасности Российской Федерации. Система стандартов безопасности труда. Система «человек-среда обитания»: бытовая, производственная, городская, природная среда. Глобальные проблемы обеспечения безопасности развития человечества. Система РСЧС, назначение, решаемые задачи, состав сил и средств, комплектование. Система ГО, назначение, решаемые задачи, состав сил и средств, комплектование. Основные принципы и мероприятия по защите населения, обучение населения и подготовка формирований. Средства индивидуальной защиты органов дыхания и кожи. Силы и средства, привлекаемые для проведения аварийно-спасательных и

	других неотложных работ. Организация и проведение аварийно-спасательных и других неотложных работ в очагах поражения.
Основы военной службы и обороны государства.	Воинские звания Вооруженных Сил РФ. Дни воинской славы. Виды и рода Вооруженных сил Российской Федерации. Служба по контракту. Служба по призыву. Национальная безопасность Российской Федерации.
Основы медицинских знаний и здорового образа жизни	Первая доврачебная помощь при различных видах травм и внезапных заболеваниях.
Производственная безопасность	Несчастные случаи на производстве. Техника безопасности на производстве. Инструктажи виды. Электробезопасность. Пожаробезопасность. Аттестация рабочих мест.

Обсуждение теоретических заданий ведется на занятиях, активные студенты поощряются баллом или оценкой «зачтено».

Основные требования: 1) наличие поставленной задачи (проблемы); 2) планирование действий по разрешению проблемы; 3) пооперационная разработка проекта с указанием выходов, сроков и ответственных; 4) самостоятельная (индивидуальная, парная, групповая) деятельность; 5) структурирование содержательной части проекта (с указанием поэтапных результатов).

Тематика проекта должна быть согласована с преподавателем.

Требования к структуре и оформлению проекта: Индивидуальный проект должен содержать: титульный лист, содержание, введение, основную часть, заключение, библиографию (список источников и литературы), приложения (могут быть). Содержание работы (план) составляется с таким расчетом, чтобы в достаточной мере раскрыть логику исследования и изложения избранной темы. План должен быть согласован с научным руководителем. Объем не менее 15 стр. машинописного текста.

Требования к защите проекта: Публичная защита индивидуального итогового проекта проводится в устной форме с обязательной демонстрацией фрагментов проекта или презентации и не должна превышать 7–10 минут. После завершения выступления ученик должен ответить на вопросы группы и преподавателя, если таковые возникнут.

Соответствие оценок и требований к результатам аттестации

Оценка	Характеристика требований к результатам аттестации
«Отлично»	Теоретическое содержание освоено полностью без пробелов, системно и глубоко. Необходимые умения и практические навыки работы с освоенным материалом сформированы. Все задания выполнены безупречно, качество их выполнения оценено числом баллов близким к максимуму.

«Хорошо»	Теоретическое содержание освоено в целом без пробелов. Необходимые умения и практические навыки работы с освоенным материалом в основном сформированы. Все задания выполнены с отдельными неточностями, качество выполнения большинства заданий оценено числом баллов близким к максимуму.
«Удовлетворительно»	Теоретическое содержание освоено большей частью, но пробелы не носят существенного характера. Необходимые практические навыки работы с освоенным материалом в основном сформированы. Большинство заданий выполнены, отдельные из выполненных заданий содержат ошибки.
«Неудовлетворительно»	Теоретическое содержание освоено частично. Необходимые умения и навыки работы не сформированы или сформированы отдельные из них. Большинство заданий не выполнено либо выполнено с грубыми ошибками, качество их выполнения оценено числом баллов близким к минимуму.

ТЕОРЕТИЧЕСКОЕ ЗАДАНИЕ (ТЗ) №2 ТЕСТИРОВАНИЕ

ОК 07. Содействовать сохранению окружающей среды, ресурсосбережению, применять знания об изменении климата, принципы бережливого производства, эффективно действовать в чрезвычайных ситуациях.

Тема: Введение в безопасность жизнедеятельность

Аксиома БЖД гласит, что техногенные опасности существуют, если повседневные потоки вещества энергии и информации в техносфере.

- 1.превышают пороговые значения
- 2.исходят от человека
- 3.направлены на человека
- 4.действуют в разное время

Правильный ответ 3.

По происхождению опасности подразделяются на естественные и...

- 1.антропоогенные
- 2.искусственные
- 3.техногенные.
- 4.созданные

Правильный ответ 2.

Территория, подвергшаяся заражению радиоактивными осадками называется:

1. радиоактивное заражение;
2. очаг радиоактивного заражения;
3. зона радиоактивного заражения;
4. нет правильного ответа.

Правильный ответ 3.

Защитное сооружение, в котором можно укрыть людей от высоких температур, продуктов горения, опасных химических веществ, проникающей радиации и радиоактивной пыли

ПРУ

убежище

укрытие

нет правильного ответа

Правильный ответ 2.

Какие помещения можно приспособить под ПРУ: 1- подвалы, 2- погреба, 3- лестничные клетки, 4- помещения первого этажа, 5- шахту лифта

1. все
2. 1,2,4
3. 1,5
4. 5

Правильный ответ 2.

Каково современное представление о безопасности?

1. отсутствие опасности
2. отсутствие опасности и защищенность
3. состояние защищенности
4. наличие средств защиты

Правильный ответ 3.

Безопасность — это состояние человека, при котором:

1. С определенной вероятностью исключено проявление опасностей;
2. Полностью исключено проявление всех опасностей;
3. Полностью исключено проявление отдельных опасностей;
4. Исключены угрозы

Правильный ответ 1.

Разносторонний процесс человеческих условий для своего существования и развития — это?

1. жизнедеятельность
2. деятельность
3. безопасность
4. опасность

Правильный ответ 2.

Тема: Чрезвычайные ситуации и методы защиты в условиях их реализации

Удаление радиоактивных веществ с заражённых поверхностей называется:

1. Дезактивация
2. Дератизация
3. Дегазация
4. нет правильного ответа

Правильный ответ 1.

Оружие, основанное на болезнетворных свойствах микроорганизмов:

1. биологическое
2. химическое
3. ядерное
4. массовое

Правильный ответ 1.

Заблаговременный вывоз или вывод населения из зоны чрезвычайной ситуации:

1. принцип защиты населения
2. основной способ защиты населения
3. средство защиты населения

Правильный ответ 2.

Один из основных способов защиты населения от ЧС:

1. оповещение населения
2. проведение спасательных работ
3. эвакуация

Правильный ответ 3.

Один из основных способов защиты населения от ЧС:

1. укрытие в защитных сооружениях
2. использование ИСЗ
3. локализация районов ЧС

Правильный ответ 2.

Вид эвакуации, при котором вывозится нетрудоспособное население и не занятое в производстве и в сфере обслуживания население:

1. общая
2. частичная
3. избранная

Правильный ответ 2.

Силы и средства _____ будут затрачены для устранения локальной ЧС.

1. предприятий, организаций
2. органов местного самоуправления
3. органов исполнительной власти субъекта РФ
4. МЧС

Правильный ответ 2.

Выберите, что относится к опасным и вредным факторам природного происхождения:

1. очистка стоков, загрязнение рек, лавины;
2. уровень солнечной радиации и радиоактивности;
3. ядовитые газы, лекарственные средства.

Правильный ответ 1.

Выберите территорию, которую необходимо занять ЧС, чтобы являться региональной:

1. субъекта РФ
2. федерального округа РФ
3. областного центра
4. нескольких муниципальных образований
5. государства

Правильный ответ 1.

Выберите аббревиатуру единой государственной системы предупреждения и ликвидации чрезвычайных происшествий:

1. ЕДДС
2. МЧС
3. РСЧС
4. СОБР

Правильный ответ 3.

Сигнал гражданской обороны, который извещает об угрозе ЧС:

1. «Внимание опасность»
2. «Внимание угроза!»
3. «Внимание всем»
4. «Внимание, внимание!»

Правильный ответ 3.

Сколько атомных электростанций в Российской Федерации?

1. 2;
2. 10;
3. 31;
4. В РФ нет атомных электростанций нет.

Правильный ответ 2.

Выделите две возможные причины возникновения цунами природного происхождения:

1. землетрясения (моретрясения)
2. тайфуны;
3. извержение подводных вулканов;
4. извержение вулканов на суше.

Правильный ответ 1.

Происшествие, связанное со стихийными явлениями, повлекшее за собой гибель людей называется:

- Стихийное бедствие
- Авария
- Катастрофа

Правильный ответ 3.

Тема: Идентификация и воздействия на человека вредных и опасных факторов среды обитания.

Постановление правительства РФ от 30.12.2003 №794 ...

- 1.«Об утверждении Типового паспорта безопасности опасного объекта»
- 2.«Об утверждении и введении в действие Правил эксплуатации защитных сооружений гражданской обороны»
- 3.«О пожарной безопасности»
- 4.«О единой государственной системе предупреждения и ликвидации чрезвычайных ситуаций»

Правильный ответ – 4.

Процесс, явление, объект, антропогенное воздействие или их комбинация, нарушающие устойчивое состояние среды обитания, угрожающие здоровью и жизни человека называется ...

- 1.катастрофой
- 2.потенциальной опасностью
- 3.опасностью
- 4.аварией

Правильный ответ- 3.

Пространство, в котором постоянно существует или периодически возникает опасность называется ...

- 1.ноксосферой
- 2.гомосферой
- 3.биосферой
- 4.техносферой
- 5.ультрасферой

Правильный ответ 1.

Что называют опасными зонами?

1. определенную, обычно огороженную, территорию для занятий экстремальными видами спорта;
2. определенную часть опасных и вредных факторов, которые имеют обычно внешне

определенные, пространственные области применения;

3. определенную часть опасных и вредных факторов, не имеющих обычно внешне определенных, а также пространственных областей применения.

Правильный ответ 3.

Охарактеризуйте понятие «экстремальная ситуация»?

1. учение до сих пор спорят об этом;

2. ситуация, при которой физические и психические нагрузки не достигают своих предельных возможностей, при которых индивидум не теряет способности к рациональным поступкам и действиям, адекватным сложившейся ситуации;

3. ситуации, когда физические и психические нагрузки достигают таких пределов, что индивидум теряет способность к рациональным поступкам и действиям, адекватным сложившейся ситуации;

4. ситуации, когда психофизические свойства индивидуума пребывают в согласии с окружающей природной средой.

Правильный ответ 3.

Как называется процесс создания человеком условий для своего существования и развития?

1. Опасность

2. Жизнедеятельность

3. Безопасность

4. Деятельность

Правильный ответ 3.

Какие опасности относятся к техногенным?

1. Наводнение

2. производственные аварии в больших масштабах

3. загрязнение воздуха

4. природные катаклизмы

Правильный ответ 2.

Какие опасности классифицируются по происхождению?

1. Антропогенные

2. Импульсивные

3. Кумулятивные

4. биологические

Правильный ответ 1.

По времени действия негативные последствия опасности бывают?

1. Смешанные

2. Импульсивные

3. Техногенные

4. экологические

Правильный ответ 2.

К экономическим опасностям относятся?

1. природные катаклизмы

2. наводнения

3. производственные аварии

4. загрязнение среды обитания

Правильный ответ 4.

Тема: Управление безопасностью жизнедеятельности. Правовые вопросы охраны труда.

Безопасность жизнедеятельности состоит из следующего элемента:

1. «охрана человека в процессе труда»
2. «охрана предприятия»
3. «охрана границы»
4. нет правильного ответа

Правильный ответ 1.

В каких случаях применяются средства индивидуальной защиты?

1. Всегда, на любом рабочем месте.
2. Когда не представляется возможным предупредить опасность травм, отравлений и профзаболеваний с помощью средств коллективной защиты.
3. Когда безопасность работ не может быть обеспечена за счет санитарно-технических мероприятий, улучшения технологии, применения средств механизации и автоматизации.
4. Нет правильного ответа

Правильный ответ 1.

Безопасность жизнедеятельности состоит из следующего элемента:

1. «охрана предприятия»
2. «охрана человека в быту»
3. «охрана границы»
4. правильного ответа нет

Правильный ответ 2.

В соответствии с действующим законодательством безопасность труда обязан обеспечить:

1. трудовой кодекс
2. работодатель организации
3. работник организации
4. специалист по ОТ

Правильный ответ 1.

Рабочее место- это

1. место, где человек производит свою работу
2. место, где работник должен находиться или куда ему следует прибыть в связи с его работой и которое прямо или косвенно находится под контролем работодателя
3. место, где располагаются рабочий инструмент и оборудование, необходимое для выполнения задания
4. место работы, закрепленное должностной инструкцией

Правильный ответ 2.

Психология безопасности труда составляет важное звено в структуре мероприятий по обеспечению БЖД потому, что:

1. Важен прогноз психического состояния и поведения человека в чрезвычайных ситуациях;
2. Позволяет целенаправленно проводить профотбор;
3. Определяет совместимость рабочего места с гигиеническими показателями;
4. Делает упор на опасные действия работника.

Правильный ответ 1

Эмоциональная устойчивость – это:

1. четкая способность к переключению установок;
2. предрасположенность к несчастным случаям;

3. неспособность осуществлять двигательные реакции;
4. способность человека сохранять самообладание при воздействии на него сильных эмоциональных качеств.

Правильный ответ 4

Человеческий фактор в безопасности жизнедеятельности учитывается в риск-концепции:

1. да;
2. нет;
3. частично;

Правильный ответ 4.

В скольких %-ах причин аварии присутствует риск в действии или бездействии на производстве?

1. 70%
2. 50%
3. 90%
4. 100%

Правильный ответ 3.

Тема: Обеспечение комфортных условий для жизни и деятельности человека

Условием для возникновения горения является наличие:

1. горючего вещества;
2. источника возгорания;
3. окислителя;
4. поджигателя.

Правильный ответ 2

Способами прекращения горения являются

1. прекращение (уменьшение) доступа окислителя, уменьшение температуры в очаге, торможение скорости реакции и т.п.;
2. пожарные спасательные устройства, средства пожарной и пожарно-охранной сигнализации и др.;
3. вода, пена, инертные и негорючие газы и т.д.

Правильный ответ 1

Пожаром называется

1. процесс окисления (химической реакции окислителя с веществом), сопровождающийся
2. выделением тепла и пламени;
3. неконтролируемое горение, наносящее вред жизни и здоровью человеку, интересам государства, сопровождающееся огнем, искрами, токсическими продуктами горения, дымом, повышенной температурой;
4. мгновенное горение с разложением горючего вещества.

Правильный ответ 2

Эвакуационное освещение предназначено для:

1. обеспечения нормального выполнения трудового процесса, прохода людей;
2. обеспечения вывода людей из производственного помещения при авариях;
3. освещения вдоль границ территории предприятия;
4. продолжения работы при внезапном отключении энергоснабжения.

Правильный ответ 2

Для расследования несчастного случая на производстве работодатель незамедлительно

создает комиссию в составе не менее

1. 2 человек;
2. 3 человек;
3. 4 человек;
4. 8 человек.

Правильный ответ 2

Несчастный случай с работниками оформляется:

1. актом по форме Н-1;
2. актом по форме Н-2;
3. актом в произвольной форме.

Правильный ответ 1

Инструкция по охране труда должна включать разделы:

1. Общие требования охраны труда (ОТ).
2. Требования ОТ перед работой.
3. Требования ОТ во время работы.
4. Требования ОТ по окончании работы.

Правильный ответ 1

Какой ещё должен быть раздел в инструкции по ОТ?

1. Требования охраны труда в аварийных ситуациях;
2. Структуру инструкции определяет работодатель по согласованию с профсоюзом;
3. Инструкция должна в обязательном порядке содержать раздел «ответственность»
4. В инструкции обязателен раздел «права».

Правильный ответ 1

С какого возраста можно заключать трудовой договор с несовершеннолетним работником?

1. с 16-летнего возраста;
2. с 15-летнего возраста;
3. с 14-летнего возраста;
4. с 18-летнего возраста.

Правильный ответ 1

Запрещается ли законодательством работа с вредными и опасными условиями труда лиц в возрасте до 18 лет ?

1. не запрещается при сокращенной рабочей смене;
2. не запрещается, если условия труда относятся к классу 1;
3. запрещается;
4. не запрещается, если соблюдены гарантии и льготы для этой категории работников.

Правильный ответ 3

Какой вид инструктажа по охране труда проводится с работником перед выполнением работ не связанных с его функциональными обязанностями?

1. целевой;
2. внеплановый;
3. повторный;
4. вводный.

Правильный ответ 1

К какому классу по степени вредности и опасности относятся такие условия труда, как недостаточная освещенность рабочего места:

1. вредные условия труда
2. допустимые условия труда
3. оптимальные условия труда

Правильный ответ 1

Укажите, к какой ответственности будет привлечен работник, который нарушил правила внутреннего трудового распорядка:

1. административная
2. уголовная
3. дисциплинарная

Правильный ответ 3

Тема: Психофизиологические и эргономические основы безопасности

Нарушение психологического состояния в результате травмирующих обстоятельств, негативных условий труда или других аспектов деятельности человека, называется

1. агрессия
2. стресс
3. дезадаптация

Правильный ответ 1

На какие группы делятся психофизиологические опасные и вредные производственные факторы:

1. умственные перегрузки;
2. физические перегрузки;
3. нервно-психические перегрузки

Правильный ответ 2

Алкоголь совместим с безопасностью труда

1. нет;
2. да;
3. немного

Правильный ответ 1

Какая система реагирует на алкоголь, в первую очередь при поступлении алкоголя в организм человека?

1. нервно-психическая;
2. психическая;
3. нервная

Правильный ответ 1

Алкоголь, попадая в нервные клетки, их работоспособность?

1. повышает;
2. снижает;
3. притормаживает

Правильный ответ 3

Какие степени опьянения есть:

1. легкое;
2. среднее;
3. постоянное

Правильный ответ 1

Основным клиническим проявлением алкоголизма является:

1. умственная зависимость;
2. наркологический синдром;
3. психологический синдром

Правильный ответ 1

Психическое состояние человека, вызванное однообразием восприятий или действий:

1. ритмичность;
2. монотонность;
3. плавность

Правильный ответ 2

Монотонная работа отрицательно сказывается на:

1. ухудшение экономических показателей, повышается травматизм и аварийность, растёт текучесть кадров;
2. улучшаются экономических показателей, понижается травматизм и аварийность, снижается текучесть кадров;
3. ухудшение экономических показателей, повышается травматизм и аварийность, снижается текучесть кадров

Правильный ответ 1

Процесс понижения работоспособности, временный упадок сил, возникающий при определенной физической или умственной работе называется:

1. монотонность;
2. работоспособность;
3. утомление

Правильный ответ 3

Тема: Повышение устойчивости работы сельскохозяйственного объекта в ЧС

Опасными производственными называются факторы:

1. отрицательно влияющие на работоспособность человека;
2. вызывающие профессиональные заболевания у работника;
3. вызывающие у работника неблагоприятные физиологические последствия;
4. способные вызывать острое нарушение здоровья и гибель человека.

Правильный ответ 1

Вредными производственными называются факторы:

1. отрицательно влияющие на работоспособность или вызывающие профессиональные заболевания у работника;
2. приводящие работника к инвалидности и полной потере трудоспособности;
3. способные вызывать у работника острое нарушение здоровья;
4. способные вызывать гибель человека.

Правильный ответ 3

Производственная катастрофа — это:

1. крупная авария, с человеческими жертвами и материальным ущербом;
2. стихийное бедствие, которое привело к изменениям в сфере обитания;
3. внезапное освобождение различных видов энергии;
4. повреждение оборудования, транспортного средства, сооружения.

Правильный ответ 1

К опасным производственным факторам относится:

1. запыленность и загазованность воздушной среды;

2. воздействие шума, ультразвука и вибрации;
3. электрический ток определенной силы;
4. наличие электромагнитных полей.

Правильный ответ 2

К опасным производственным факторам относится:

1. наличие раскаленных тел;
2. запыленность и загазованность воздушной среды;
3. воздействие шума, ультразвука и вибрации;
4. наличие электромагнитных полей.

Правильный ответ 3

К опасным производственным факторам относится:

1. запыленность и загазованность воздушной среды;
2. воздействие шума, ультразвука и вибрации;
3. наличие неблагоприятных метеорологических условий;
4. возможность падения работника с высоты.

Правильный ответ 2

К опасным производственным факторам относится:

1. наличие электромагнитных полей;
2. запыленность и загазованность воздушной среды;
3. воздействие шума, ультразвука и вибрации;
4. возможность падения с высоты различных предметов.

Правильный ответ 1

К опасным производственным факторам относится:

1. наличие электромагнитных полей;
2. наличие ёмкостей с высоким давлением;
3. воздействие шума, ультразвука и вибрации;
4. запыленность и загазованность воздушной среды.

Правильный ответ 2

К вредным производственным факторам относится:

1. наличие электромагнитных полей;
2. электрический ток определенной силы;
3. наличие ёмкостей с высоким давлением;
4. возможность падения работника с высоты.

Правильный ответ 1

В большинстве случаев к факторам жилой (бытовой) среды по степени опасности относятся:

1. факторы малой интенсивности, обладающие меньшей патогенностью;
2. факторы высокой интенсивности, обладающие большей патогенностью;
3. факторы, которые являются действительными причинами заболеваний;
4. факторы, являющиеся смертельно-опасными для населения.

Правильный ответ 2

Тема: Чрезвычайные ситуации на рабочем месте

Как называется случай кратковременного воздействия на работника опасного производственного фактора при выполнении им трудовых обязанностей или заданий руководителя?

1. несчастный случай на производстве
2. профессиональное заболевание

3. профессиональное отравление

Подлежит ли расследованию как несчастный случай на производстве событие, происшедшее с работником: выходя из трамвая, он оступился, в результате вывихнул ногу, и по медицинскому заключению был освобожден от работы на неделю?

1. Нет, не подлежит, так как вывих случился из-за неосторожности самого пострадавшего;
2. Да, подлежит расследованию как несчастный случай на производстве;
3. Нет, не подлежит, так как событие не связано с непосредственным исполнением трудовых обязанностей или работ по заданию работодателя.

Правильный ответ 3

По результатам расследования несчастного случая на производстве в обязательном порядке на каждого из пострадавших составляется акт

1. о расследовании несчастного случая;
2. о несчастном случае на производстве по форме Н-1;
3. произвольной формы;
4. заключение государственного инспектора труда.

Правильный ответ 2

Акт по форме Н-1 о несчастном случае хранится

1. в течение 45 лет по основному месту работы;
2. до пенсии пострадавшего;
3. пожизненно у пострадавшего;
4. пока пострадавший трудится в организации, где произошел несчастный случай.

Правильный ответ 1

Кто определяет степень тяжести травмы, полученной работником на производстве?

1. работодатель
2. учреждение здравоохранения
3. сотрудник полиции

Правильный ответ 2

Кто возглавляет комиссию по расследованию несчастных случаев на производстве с тяжелыми повреждениями здоровья рабочих или со смертельным исходом?

1. Государственный инспектор труда
2. Работодатель (или его представитель)
3. Председатель территориального органа профсоюзов

Правильный ответ 2

Что является первоочередной задачей членов комиссии при расследовании несчастных случаев?

1. Незамедлительный и тщательный опрос пострадавшего
2. Незамедлительный и тщательный опрос очевидцев несчастного случая
3. Незамедлительный и тщательный осмотр места происшествия

Правильный ответ 1

Укажите один или несколько правильных вариантов ответов:

Что должна изучить комиссия для объективной оценки истинных причин несчастного случая?

1. Должностные инструкции
2. Действующие инструкции по охране труда
3. Документы по выдаче специальной одежды, специальной обуви и других средств индивидуальной защиты

4. Документы, подтверждающие прохождение пострадавшим инструктажей по охране труда
 5. Документы по специальной оценке условий труда
 6. Все варианты ответов верны
- Правильный ответ 6

Кто определяет степень тяжести травмы, полученной работником на производстве?

1. работодатель
 2. учреждение здравоохранения
 3. сотрудник полиции
- Правильный ответ 2

Тема: Психофизиологические и эргономические основы безопасности

«Человеческий фактор» – это:

1. надежность и ошибка в работе человека как звена технической системы
2. небезопасные условия труда
3. прямое нарушение человеком правил техники безопасности
4. угроза здоровью человека

Правильный ответ 3

Анализ риска представляет собой

1. процесс идентификации опасностей и оценки риска для отдельных лиц, групп населения, объектов окружающей среды и других объектов
2. процесс идентификации опасностей
3. оценку риска

Правильный ответ 2

Антропометрия является одним из разделов

1. эргономики
2. охраны труда
3. БЖД
4. Социологии

Правильный ответ 3

Безопасность жизнедеятельности человека в техносфере безопасность труда

1. это комплексное обеспечение безопасности в совокупности систем «человек-среда обитания» для техногенных условий обитания
2. обеспечение комфортных или допустимых условий труда
3. защита в чрезвычайных ситуациях

Правильный ответ 1

Возможность индивида выполнять определенный объем работы за определенный отрезок времени на определенном уровне эффективности и активного включения в трудовой процесс, называется:

1. работоспособность
2. установка
3. стрессоустойчивость
4. нет правильного ответа

Правильный ответ 1

Интенсивность, монотонность труда, режимы отдыха характеризуют такие факторы производственной среды как

1. электромагнитные

2. состояние воздушной среды
 3. механические
 4. психофизические
- Правильный ответ 1.

К абсолютным показателям негативности техносферы относится:

1. показатель частоты травматизма
 2. материальный ущерб
 3. сокращение продолжительности жизни
 4. показатель нетрудоспособности
- Правильный ответ :2

Нарушение психологического состояния в результате травмирующих обстоятельств, негативных условий труда или других аспектов деятельности человека, называется

1. агрессия
2. стресс
3. дезадаптация

Правильный ответ :1

Стрессирующий фактор, влияющий на поведение работников:

- 1.Состояние рабочего места
- 2.Продолжительность рабочего дня
- 3.Термические, вредные и опасные воздействия

Правильный ответ 3.

Основные социально – психологические факторы, влияющие на безопасное поведение:

1. Возраст и пол
2. Система наставничества
3. Количество работников

Правильный ответ 1.

2.2. Практические задания

ПРАКТИЧЕСКОЕ ЗАДАНИЕ (ПЗ) №1

Чрезвычайные Ситуации, Общая Характеристика.Природные Опасности

Цель: актуализировать знания по теоретическим основам дисциплины «Безопасности жизнедеятельности», закрепить основные термины и понятия.

Работа 1. Классификация чрезвычайных ситуаций (ЧС).

Заполните схему классификации ЧС, приведите примеры.

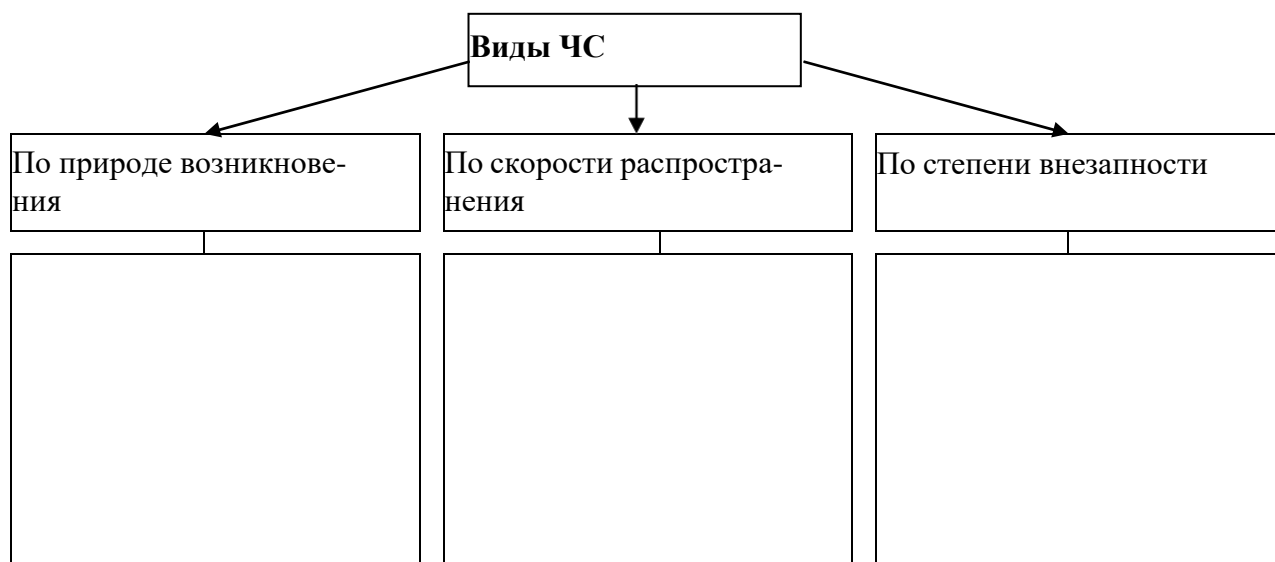


Рис 1. Схема классификации ЧС

ПРАКТИЧЕСКОЕ ЗАДАНИЕ (ПЗ) №2

Классификация ЧС по масштабу и тяжести последствий.

Заполните Таблицу 1. «Классификация чрезвычайных ситуаций по масштабу и степени последствий» (в соответствии с Постановлением Правительства РФ от 21 мая 2007 г. №304 «О классификации ЧС природного и техногенного характера»).

Таблица 1.

Классификация чрезвычайных ситуаций по масштабу и степени последствий

Зона ЧС	Количество пострадавших, чел.	Материальный ущерб, руб.
1.		
2. Межмуниципального характера		5 -500 млн.
3.		
4.		
5. Межрегионального характера		
6.	≥ 500	

Возможные последствия опасных ситуаций.

Изучите, какие опасности характерны для региона проживания (пребывания). Какие из этих опасностей чаще всего приводят к возникновению чрезвычайных ситуаций? Заполните Таблицу 2.

Таблица 2.

Анализ возможных последствий опасности в масштабе вашего района

Виды опасностей	Возможные последствия и их описание

Работа 4. Классификация природных опасностей.

Заполните блок-схему «Природные опасности», приведите примеры для каждой группы.



Рис. 2. Блок-схема «Природные опасности»

ПРАКТИЧЕСКОЕ ЗАДАНИЕ (ПЗ) №3

Природные ЧС

Рассмотрите материалы и карты Уральского региона. Приведите примеры видов природных опасностей характерных для Урала.



Рис. 3. Речные системы Свердловской области

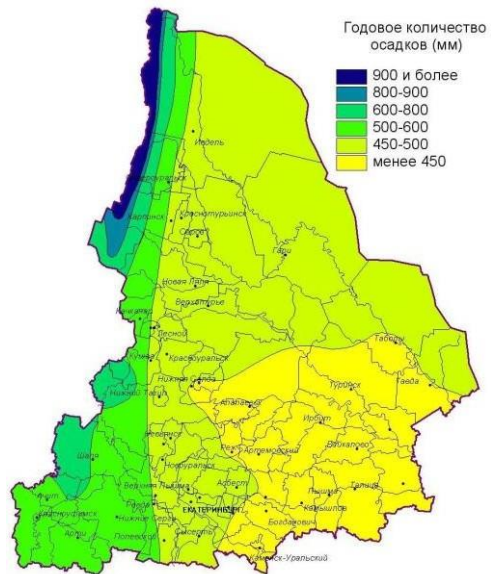


Рис. 4. Годовое количество осадков

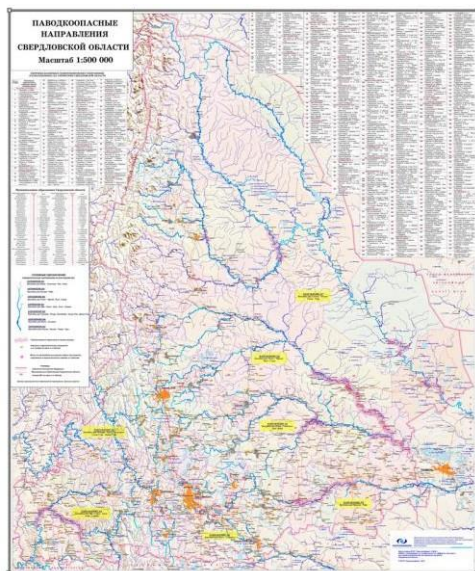


Рис. 5. Речные системы Свердловской области



Рис. 6. Районы тектонической активности в Уральском регионе



Рис. 7. Пожароопасные районы Свердловской области



Рис. 8. Величина наибольших землетрясений по магнитуде за период 1788–2013 гг.

Землетрясение.

На рисунке 8. представлена схема соотношения гипоцентра и эпицентра землетрясения, направление распространения сейсмических волн. Укажите, под какими буквами представлены гипоцентр и эпицентр, сейсмические волны.

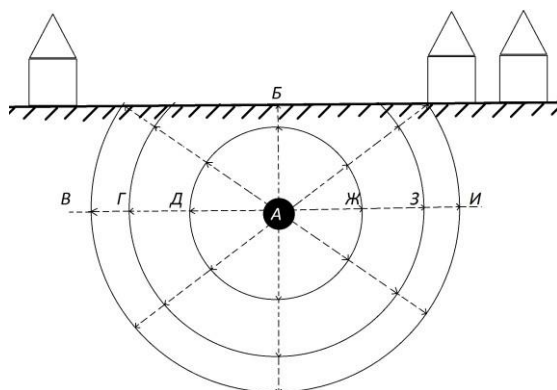


Рис. 9. Схема землетрясения

- Гипоцентр землетрясения _____.

- Эпицентр землетрясения _____.

- Сейсмические волны _____.

Какие показатели характеризуют землетрясение?

ПРАКТИЧЕСКОЕ ЗАДАНИЕ (ПЗ) №4

Правила поведения в опасной ситуации.

Отметьте в Табл. 3. рекомендации по поведению человека, соответствующее природным опасностям в таблице.

Таблица 3.

Основные опасности и правила поведения населения

Рекомендации	Землетрясение	Наводнение	Снежная лавина	Ураган, буря	Гроза	Оползень
Отключите в доме газ, электричество, ТВ, потушите огонь в печи						
Возьмите с собой запас						
Остерегайтесь порванных и повисших проводов, поврежденных газовых магистралей						
Перед входом убедитесь в его прочности						
Быстро покиньте дом и выйдите на открытое место						
Максимально расширьте пространство возле лица и груди						
Ни в коем случае не поддавайтесь панике						
Постоянно разрушайте образующуюся от дыхания ледяную корку						
Ни в коем случае не покидайте убежища, выходите только на страховке						
Ни в коем случае не спите						
При раскачивании дома или появлении трещин бегите на улицу или встаньте в дверном проеме, углу, образованном капитальными стенами						
Не стойте возле рекламных щитов, стеклянных витрин, линий электропередач, столбов						
Отойдите от отдельно стоящих деревьев						
Закройте все окна и не приближайтесь к ним						

Не передвигайтесь плотной группой						
Окажите первую помощь пострадавшим						

ПРАКТИЧЕСКОЕ ЗАДАНИЕ (ПЗ) №5

Основные понятия дисциплины «Безопасности жизнедеятельности».

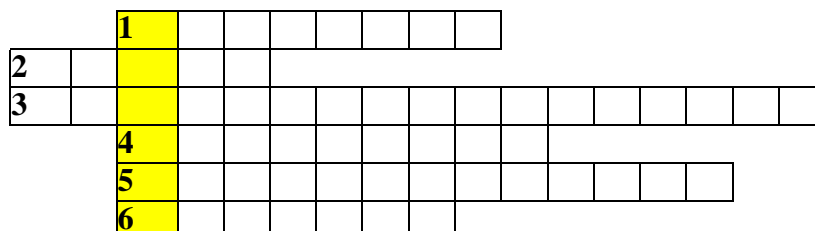
Ответьте на поставленные вопросы, впишите в кроссворд правильные слова – определения.

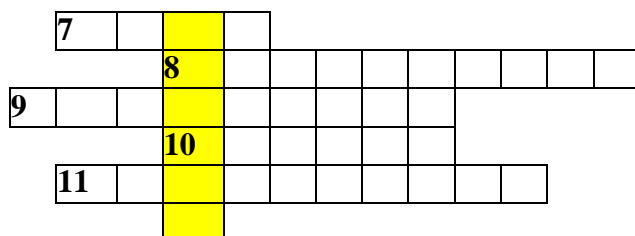
По горизонтали:

1. Разрушительное природное и/или природно-антропогенное явление значительного масштаба, в результате которого может возникнуть или возникла угроза жизни и здоровью людей, может произойти разрушение или уничтожение материальных ценностей и компонентов окружающей среды называется стихийным
2. Потери (убытки) в производственной и непроизводственной сфере жизнедеятельности человека, вред окружающей природной среде, причиненные в результате аварии, природного стихийного бедствия, чрезвычайной ситуации и исчисляемые в денежном эквиваленте
3. Совокупность всех форм и видов деятельности человека.
4. Явления, процессы, объекты, свойства предметов, способные в определенных условиях причинить ущерб здоровью человека, разрушительно действовать на определенную среду (природную, социальную, производственную и т.д.).
5. Возможность воздействия на человека неблагоприятных или несовместимых с жизнью факторов называется опасностью.
6. о потенциальной опасности говорит, что любая деятельность человека потенциально опасна.
7. Отношение тех или иных нежелательных последствий в единицу времени к возможному числу событий.
8. Пространство, в котором создаются опасности
9. Пространство, в котором находится человек.
10. Случившееся поражение людей, непредвиденное событие, неожиданное стечение обстоятельств, повлекшее телесное повреждение или смерть называется несчастным
11. Событие (авария, стихийное бедствие и др.) с трагическими последствиями.

По вертикали:

1. Опасность, риск которой является приемлемым.





ПРАКТИЧЕСКОЕ ЗАДАНИЕ (ПЗ) №6
Этапы развития ЧС.

Таблица4. Этапы развития ЧС

Название этапа	ЧС природного характера	ЧС техногенного характера

ПРАКТИЧЕСКОЕ ЗАДАНИЕ (ПЗ) №7

Решение ситуационных задач.

Решите ситуационные задачи, ответьте на поставленные вопросы.

Задача 1.

Оцените данную ЧС по трем признакам (классификациям) – причине возникновения, временным характеристикам, масштабам и тяжести

В результате наводнения в августе 2016 года в индийском штате Бихар число жертв стихийного бедствия составило 95 человек. Всего от природного бедствия пострадали 3,3 млн. человек в 14 районах штата. Наибольшее количество погибших зарегистрировано в округе Пурния – 28. В результате наводнений были повреждены свыше 16 тыс. домов. Власти организовали 464 лагеря по оказанию помощи пострадавшим. Повреждено 200 тыс. га посевов на полях.

Задача 2.

В ноябре 2016 года в Свердловской области из-за аварии на теплосетях города Кушва жители многоквартирного жилого дома и детский сад остались без тепла, в строениях произошла разморозка внутридомовых теплосетей.

На ликвидацию всех последствий аварий ремонтникам потребовалось более 20 часов. Часть жильцов переселилась к родственникам, часть разместились в здании школы, часть оставалась в своих квартирах. Причинен материальный ущерб имуществу граждан, пострадавших не было.

ПРАКТИЧЕСКОЕ ЗАДАНИЕ (ПЗ) №8

Подготовка и защита проекта

Тематика:

1. «Основные понятия безопасности жизнедеятельности».
2. «Обеспечение безопасности населения в чрезвычайных ситуациях и во время стихийных бедствий».
3. «Средства защиты дыхательных путей».
4. «Средства защиты кожи от внешних негативных воздействий».
5. «Массовые средства безопасности».
6. «Опасность атомной и ядерной энергетики».
7. «История появления ядерного оружия».
8. «Последствия крупных аварий на АЭС».
9. История появления ядов и химического оружия.
10. Организация мероприятий по перемещению и эвакуации населения.
11. Стихийные бедствия: смерчи, тайфуны, ураганы, землетрясения, наводнения. Поведение населения в случае угрозы их возникновения.
12. Обеспечение мер безопасности во время снежных бурь.
13. Обеспечение мер безопасности во время пожаров.
14. Обеспечение мер безопасности в случае схождения снежных лавин.
15. Извержение вулканов: опасность и меры предосторожности.
16. Угроза селейных потоков и обеспечение безопасности населения.
17. Угроза оползней и обеспечение безопасности населения.
18. Оказание первой медицинской помощи пострадавшим от стихийных бедствий.
19. Правила поведения в случае попадания в дорожно-транспортные происшествия.
20. Оказание первой помощи в случае ожога, утопления, обморожения, кровотечения.
21. Определение уровня дефектности газоперерабатывающего оборудования.
22. Выбросы вредных веществ в атмосферу.
23. Страхование рисков возникновения чрезвычайных ситуаций.

24. Оценка и анализ производственной безопасности.
25. Обеспечение охраны труда.
26. Двухмерные системы оценки риска.
27. Обеспечение безопасности жизнедеятельности на промышленных предприятиях.
28. Безопасность жизнедеятельности несовершеннолетнего поколения.
29. Влияние радиации на здоровье человека: угроза, развитие болезней и методы лечения.
30. Терроризм: предотвращение и обеспечение мер безопасности.

2.3. Вопросы к зачету ОК 07.

1. Предмет, цель, задачи БЖД.
2. Причины опасностей.
3. Классификация опасностей.
4. Аксиома о потенциальной опасности деятельности.
5. Априорный и апостериорный анализ безопасности систем.
6. Принципы обеспечения безопасности.
7. Методы обеспечения безопасности.
8. Эргономические основы БЖД. Задачи эргономики.
9. Социальные опасности; причины, виды, профилактика.
10. Природные опасности: классификация, защита, рекомендации населению при
11. Химические опасности: классификация. Защита от загазованности атмосферы
12. и помещений.
13. Запыленность помещений, защита от запыленности атмосферы и помещений.
14. Биологические опасности. Профилактика заболеваемости.
15. Экологические опасности. Защита воздуха от загрязнений.
16. Стратегические направления экоразвития.
17. Защита воды и почвы от загрязнений.
18. Профилактические мероприятия по защите продуктов питания от загрязнений.
19. Классификация чрезвычайных ситуаций.
20. Действия населения по защите в условиях ЧС.
21. Действия населения в зоне химического поражения.
22. Действия населения при пожарах и взрывах.
23. Методы и средства пожаротушения.
24. Действия населения в зоне ЧС биологического характера.
25. Основные способы и средства защиты населения.
26. Коллективные и индивидуальные средства защиты.
27. Понятия: дезактивация, дегазация, дезинфекция, дезинсекция, дератизация, демеркуризация.
28. Безопасность в экстремальных ситуациях в быту.
29. Профилактика проф. заболеваний.
30. Расследование и учет несчастных случаев.
31. Гос. нормативные правовые акты по охране труда.
32. Обязанности работника в области охраны труда.
33. Естественная система защиты от опасностей.
34. Расследование и учет несчастных случаев.
35. Личная безопасность.
36. Аттестация рабочих мест – комплексный анализ условий труда.
37. Неблагоприятные факторы среды обитания.
38. Профилактические мероприятия по защите от опасностей.
39. Факторы увеличивающие электроопасность.
40. Национальная безопасность РФ.
41. Боевые традиции ВС.

42. Символы воинской чести.
43. Функции и основные задачи, структура современных ВС РФ.
44. Порядок прохождения военной службы.
45. Прохождение военной службы по контракту.
46. Альтернативная гражданская служба.
47. Права и обязанности военнослужащих.
48. Медико-биологические основы БЖД. Функциональные состояния оператора.
49. Требования безопасности, предъявляемые к рабочему месту.
50. Классификация условий труда.
51. Аттестация рабочих мест по условиям труда.
52. Особенности труда женщин и мужчин. Профилактика проф. заболеваний.
53. Особенности труда подростков. Охрана труда подростков.
54. Психология безопасности деятельности. Методы повышения безопасности.
55. Первая помощь при поражении электрическим током.
56. Техногенные опасности. Классификация.
57. Механические опасности. Профилактика детского травматизма.
58. Механические колебания. Защита от вибрации.
59. Шум. Воздействие на организм. Защита от шума.
60. Инфразвук. Воздействие на организм. Защита от инфразвука.
61. Ультразвук. Воздействие на организм. Защита от ультразвука.
62. Электробезопасность. Средства защиты.
63. Статическое электричество. Защита от статического электричества.
64. Молниезащита. Рекомендации населению по поведению при грозе.
65. Электромагнитные поля. Воздействие на организм. Защита от ЭМП.
66. Организация рабочего места при работе с ПЭВМ.
67. Лазерное излучение. Защита от действия лазерного излучения.
68. Освещение рабочего места: виды, безопасности.
69. Ионизирующее излучение. Защита от излучений.

Фонд оценочных средств составлен в соответствии с требованиями ФГОС СПО по специальности 38.02.01 ЭКОНОМИКА И БУХГАЛТЕРСКИЙ УЧЕТ (ПО ОТРАСЛЯМ) базового уровня

Разработчик:

ст. преподаватель кафедры

технические системы в агробизнесе _____ Сухляев В.А.

Фонд оценочных средств одобрен на заседании кафедры гуманитарных дисциплин «15» января 2025 года, протокол № 5.

Заведующий кафедрой

технические системы в агробизнесе, к. т. н., доцент _____ Шушков Р.А.